

Michael Dupont

# De sindssyge og de døde



# Hvad kan vi nå?

- Lidt om Daisy
- Embedslægerens arkiver
- Dødsattester
- Behandling af sindssyge
- Sindssygehospitalernes arkiver
- Lidt om Arkivloven

# Lidt om Daisy

- Daisy er Rigsarkivets database
- Findes [www.sa.dk](http://www.sa.dk)
- Arkivskaber: Den myndighed, der har skabt arkivet
- Arkivserie: Det, arkivaliet kaldes

## Søg i arkivaliesamlingerne

Arkivskaber eller arkivserie:

Arkivskaber:

Arkivserie:

Periode:  -

**Søg i Daisy**

# Embedslæger

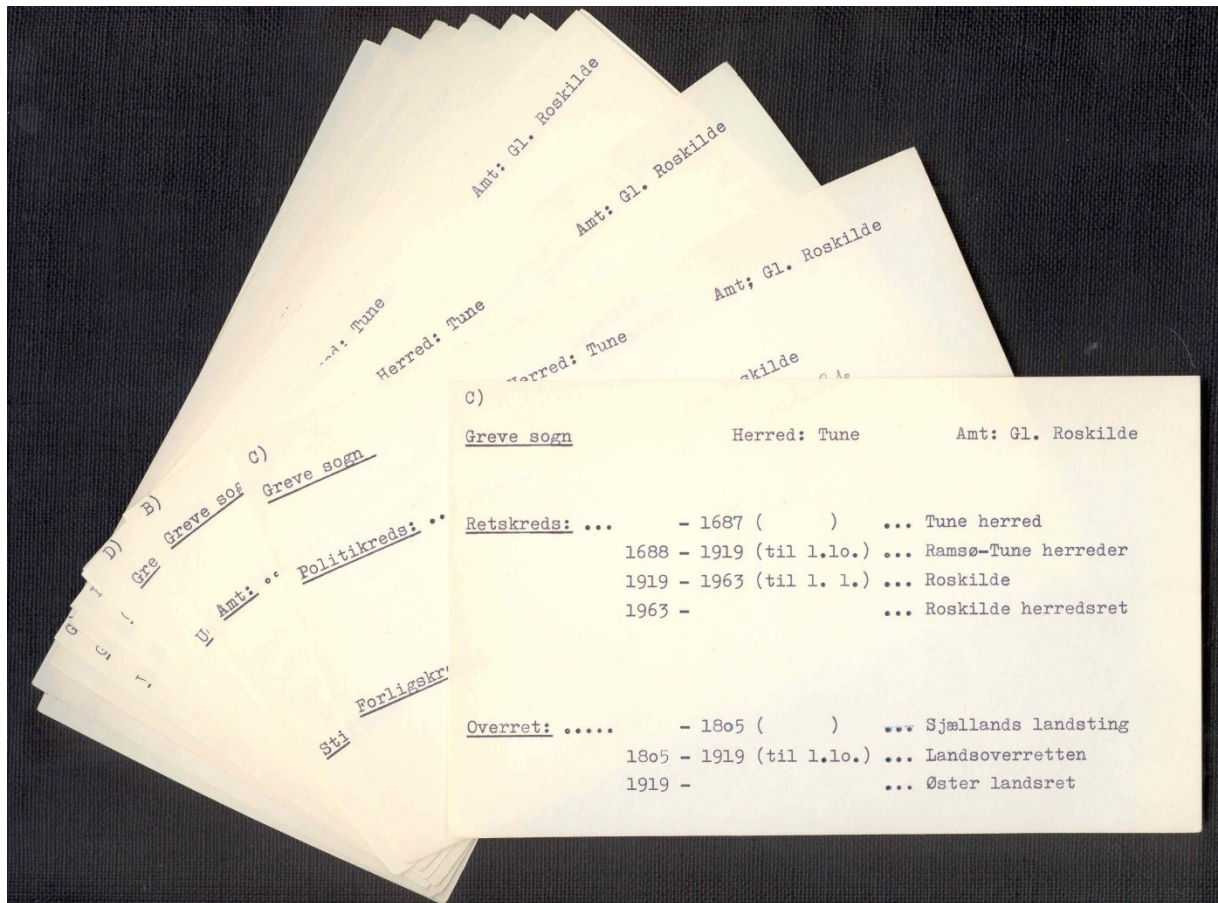
- En offentlig ansat læge
- Ca. 1790 indføres distriktslægerne
- Før 1915: Distriktslæge (lægedistrikt) eller stiftsfysikus (stiftsfysikat)
- Efter 1915: Kredslæge (lægekreds) eller amtslæge (amtslægekreds)

# Hvilken lægekreds?

- De brune kasser (øst for Storebælt)
- DIGDAG (hele landet)

# ”De brune kasser”

- Findes i AO (søg på ”de brune kasser” i Daisy)
- Oplysninger om administrative grænser



# DIG-DAG

- Betyder Digitalt atlas over Danmarks historisk-administrative geografi
- Kan vælge år + myndighedstype og se myndighedens omfang og navn på den tid
- Også god stednavnesøgning
- Lægedistrikter og lægekredse gemmer sig under "Øvrige"

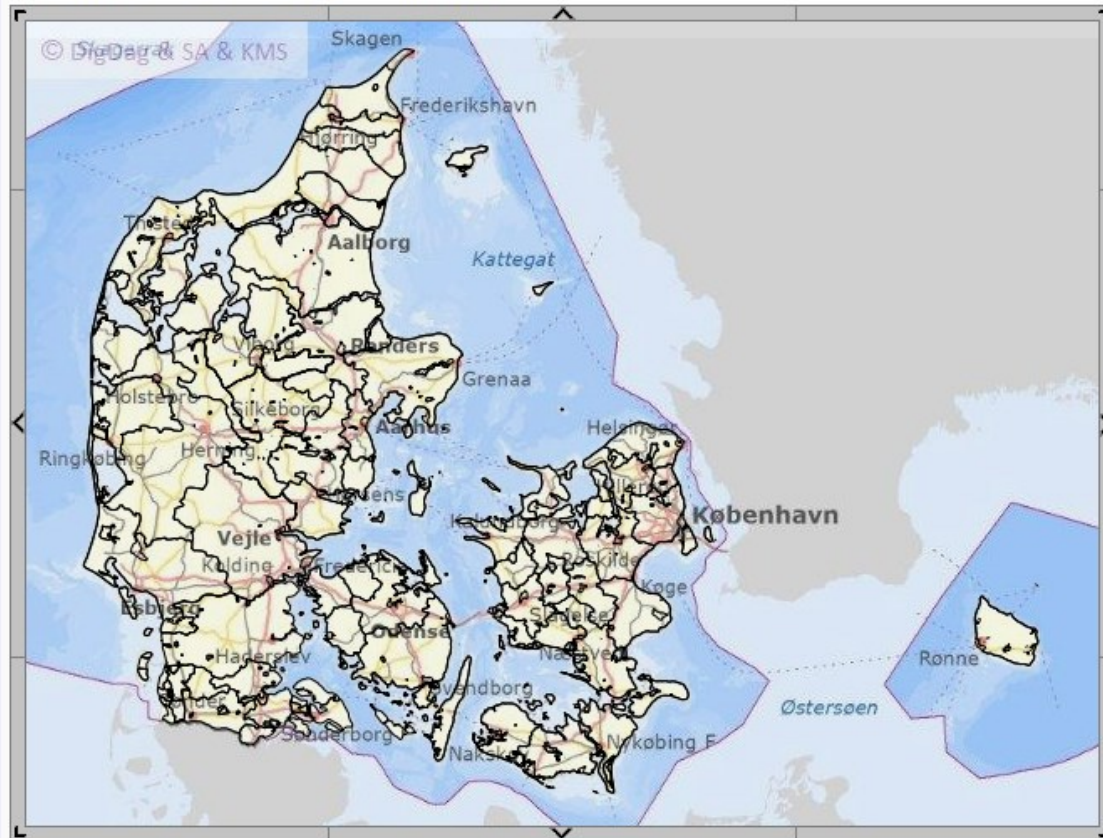


Tid: 1750 10 01

Der vises administrativ inddeling: Amtslig/regional

Administrativ inddeling:

- + Kommunal
- + Amtslig/regional
- + Kirkelig
- + Retslig
- + Geografisk
- + Politivæsen
- + Øvrige



1700 1750 1800 1900 2000

# Embedslægearkiver

- Man kan bl.a. finde:
- Dødsattester
- Jordemoderprotokoller/fødselsprotokoller
- Medicinalberetninger
- Vaccinationsprotokoller
- Oplysninger om epidemier, bl.a. tuberkulose

# Jordemoderprotokoller

- Fra 1861
- Kaldes jordemoderprotokoller eller fødselsprotokoller
- Indeholder oplysninger om barnets fødsel, længde og vægt
- Problem: Jordemoder behøver ikke bo i samme sogn som barnet

# Medicinalberetninger

- 1803: Praktiserende læger pålægges at udfærdige en årlig medicinalberetning
- Sundhedskollegiet og centralmagten fik situationsrapporter over landets sundhedstilstand
- Læs mere her: Jørgen Mikkelsen m.fl. (red.): *”af yderste Vigtighed for det hele Borgersamfunds Tryghed”*. *Medicinalberetninger og deres anvendelsesmuligheder i historisk forskning*, 2006

# Eksempel

- Kalundborg Lægekreds: Medicinalberetninger for Holbæk Amt 1896-1955 (trykt)

## Legale Ligsyn.

Der er foretaget 12 Obduktioner og 274 legale Ligsyn, hvoraf 5 ved Mord eller Drab, 115 ved Selvmord, 154 ved ulykkelig Hændelse og anden pludselig Død; af Selvmordene ere 11 ved Drukning, 89 ved Hængning, 6 ved Skudskaar, 6 ved Gift, 2 ved Snit- og Stiksaar, 1 ved andre Maader. Som Aarsag til Selvmordene angives Drik 36, Tungsind 39, andre Aarsager 15, ukendt 25.

# Vaccinationsprotokoller

- 1810: Forordning om koppevaccination
- Ingen tvang
- Man skulle dog bevise, at man havde haft "de naturlige kopper" eller var vaccineret, hvis man ville konfirmeres, giftes, gå i skole, have en læreplads eller ansættes i militæret!

# Hvor findes de

- Lokalt i sognearkiverne
- I embedslægearkiverne

<b>Fra</b> <sup>?</sup>	<b>Til</b>	<b>Arkivskaber</b> <sup>?</sup>	<b>Arkivserie</b> <sup>?</sup>
1871	1912	Amager Lægedistrikt	<a href="#">Vaccinationsprotokol</a>
1810	1904	Assens Lægedistrikt	<a href="#">Vaccinationsprotokol</a>
1905	1926	Assens Lægedistrikt	<a href="#">Vaccinationsprotokol</a>
1802	1914	Bogense Lægedistrikt	<a href="#">Vaccinationsprotokol</a>
1898	1931	Bogense Lægedistrikt	<a href="#">Vaccinationsprotokol, kladde</a>
1871	1915	Bornholms Nordøstre Lægedistrikt	<a href="#">Vaccinationsprotokol</a>
1871	1902	Bornholms Sydvestre Lægedistrikt	<a href="#">Vaccinationsprotokol</a>
1858	1913	Brædstrup Lægedistrikt	<a href="#">Vaccinationsprotokol</a>
1914	1971	Brædstrup Lægedistrikt	<a href="#">Vaccinationsprotokol</a>
1887	1921	Ebeltoft Lægedistrikt	<a href="#">Vaccinationsprotokol</a>
1888	1915	Esbjerg Lægedistrikt	<a href="#">Vaccinationsprotokol</a>
1812	1914	Fanø Lægedistrikt	<a href="#">Vaccinationsprotokol</a>
1861	1916	Farsø Lægedistrikt	<a href="#">Vaccinationsprotokol</a>
1831	1885	Fejø Lægedistrikt	<a href="#">Vaccinationsprotokol</a>
1812	1914	Fredericia Lægedistrikt	<a href="#">Vaccinationsprotokol</a>
1800	1914	Frederiksborg Lægedistrikt	<a href="#">Vaccinationsprotokol</a>
1866	1914	Frederikshavn Lægedistrikt	<a href="#">Vaccinationsprotokol</a>
1914	1924	Frederikshavn Lægedistrikt	<a href="#">Vaccinationsprotokol</a>
1831	1833	Frederikssund Lægedistrikt	<a href="#">Vaccinationsprotokol</a>
1831	1833	Frederikssund og Horns Herreds Lægedistrikt	<a href="#">Vaccinationsprotokol</a>
1890	1914	Frisenborg Lægedistrikt	<a href="#">Vaccinationsprotokol</a>
1827	1887	Frisenborg Lægedistrikt	<a href="#">Vaccinationsprotokol (Skanderborg Amt)</a>
1826	1914	Frisenborg Lægedistrikt	<a href="#">Vaccinationsprotokol (Viborg Amt)</a>
1826	1889	Frisenborg Lægedistrikt	<a href="#">Vaccinationsprotokol (Århus Amt)</a>
1811	1915	Fåborg Lægedistrikt	<a href="#">Vaccinationsprotokol</a>

# Eksempel, Nakskov Lægedistrikt

No.	Navn	Mandskøn	Arindesygdom	Alder	Fødested	Fordøder
<u>Den 4te Maj vakkensedes Nedenstående:</u>						
1.	Hanne Marie		1	10aar	Nakskov	Konigen Niels
2.	Dorthea	1		1 1/2	Nakskov	Hans Lyngbae
3.	Andreas Carl	1		1 3/4	Nakskov	Houus Hans Maden
4.	Carl Christian	1		1/2	" " "	Andreas Christ. Hansen
5.	Peter V. Julius	1		5 1/2	" " "	Munnsager Frantz
6.	Edle Cathine Marie		1	2	" " "	Munnsager Frantz
<u>Den 12te Maj vakkensedes:</u>						
7.	" " "				" " "	" " "



Lundens Tillstånd.	Om Åktest er icke ställt	Åktestens Datum	Ånmärkingar.
<p>god</p> <p>"</p> <p>"</p> <p>.... mardag</p> <p>.... god</p> <p>"</p>	<p>De, som kallades den 4<sup>de</sup> Maji blev inreddade Åk- test . . . . .</p>	<p>den 12 Maji</p>	<p>No 4 nygt barn</p>

# Dødsattester

- Ved ethvert dødsfald skal en læge udfærdige en dødsattest (fra 1829/1832)
- Skal dokumentere: 1) At personen er død, 2) Hvad dødsårsagen er – altså om der er tale om et naturligt dødsfald eller ej
- Ingen måtte begravnes, før dødsattesten var skrevet!

# Hvad kan dødsattester fortælle?

- Navn
- Bopæl
- Stilling og ægtefælle
- Alder ved dødsfaldet
- Fødselsdato
- Fødested
- Dødsårsag

# Medicolegale dødsattester

- Fra 1875 skulle alle, der døde ved ulykker, selvmord o.l., synes af politi og læge
- Kan finde supplerende materiale i retsbetjentarkiverne (politiprotokol, fogedprotokol m.fl.)

# Hvad skal man vide?

- Afdødes navn
- Dødsdato
- Bopæl på dødstidspunktet

# Hvordan er materialet ordnet?

- København (kronologisk)
- Øerne: Sjælland, Fyn, Lolland-Falster m.m.  
(lægekreds/amt/by eller land)
- Jylland (lægekreds/amt/by eller land)
- Overordnet: Ofte opdelt efter køn
- Ingen fast ordningspraksis
- Ofte ordnet efter dødsattestens dato og ikke dødsdato

# Find materialet i Daisy

🔊 Læs højt 🖨️ Print

Arkivskaber eller arkivserie:  ?

Arkivskaber:  ?

Arkivserie:  ?

Periode:  -  ?

Søg i Daisy

Der blev fundet **28** poster.

Side **1** af 1.

<b>Fra</b> ?	<b>Til</b>	<b>Arkivskaber</b> ?
1974	1993	Sundhedsstyrelsen
1974	1993	Sundhedsstyrelsen
1960	1977	Sundhedsstyrelsen
1960	1977	Sundhedsstyrelsen
1964	1972	Sundhedsstyrelsen
1964	1972	Sundhedsstyrelsen
1969	1979	Sundhedsstyrelsen
1969	1979	Sundhedsstyrelsen
1879	1971	Sundhedsstyrelsen
1879	1971	Sundhedsstyrelsen
1840	1875	Sundhedsstyrelsen
1840	1875	Sundhedsstyrelsen
1876	1915	Sundhedsstyrelsen
1876	1915	Sundhedsstyrelsen
1915	1980	Sundhedsstyrelsen
1915	1980	Sundhedsstyrelsen
1840	1980	Sundhedsstyrelsen
1840	1980	Sundhedsstyrelsen

<b>Arkivserie</b> ?
<a href="#">Dødsattester</a>
<a href="#">Dødsattester</a>
<a href="#">Dødsattester for danske døde i udlandet</a>
<a href="#">Dødsattester for danske døde i udlandet</a>
<a href="#">Dødsattester for dødfødte</a>
<a href="#">Dødsattester for dødfødte</a>
<a href="#">Dødsattester for udlændinge døde i Danmark</a>
<a href="#">Dødsattester for udlændinge døde i Danmark</a>
<a href="#">Dødsattester, Færøerne</a>
<a href="#">Dødsattester, Færøerne</a>
<a href="#">Dødsattester, Jylland</a>
<a href="#">Dødsattester, Jylland</a>
<a href="#">Dødsattester, Jylland</a>
<a href="#">Dødsattester, Jylland</a>
<a href="#">Dødsattester, Jylland</a>
<a href="#">Dødsattester, Jylland</a>
<a href="#">Dødsattester, København</a>
<a href="#">Dødsattester, København</a>

# Se dig ud af det!

## Arkivseriens pakker

« 1 2 3 4 »

Pakkenr.	Indhold fra 	Indhold til	Bestilling
279	1915 København Byer Frederiksberg 4	1915 København Byer Frederiksberg 12	Start bestilling
280	1915 København Land Nordre Lægekreds 4	1915 København Land Nordre Lægekreds 12	Start bestilling
280	1915 København Land Søndre Lægekreds 4	1915 København Land Søndre Lægekreds 12	Start bestilling
281	1915 Frederiksborg 4	1915 Frederiksborg 12	Start bestilling
281	1915 Holbæk 4	1915 Holbæk 12	Start bestilling
281	1915 Roskilde 4	1915 Roskilde 12	Start bestilling
282	1915 Præstø 4	1915 Præstø 12	Start bestilling



# Dødsattest fra København 1840

## Døds = Attest.

Fulde Navn: *M. Waarent vadent Cam (Frøny)*

Ålder:

Stand og Næringsvei:

Bopæl: *Søstedsvej 10*

Dødsdag: *19. August*

Sygdom eller Døds=Årsag: *vidt. s.*

Sikre utvilsomme Tegn paa virkelig Død ere tilstede, saa at Begravelsen i den Henseende kan tillades, hvilket attesteres af undertegnede Læge ved den kongelige Fødsels- og Pleie=Stiftelse.

Kjøbenhavn, den *19. August 1840.*

*E. Linder*

*578  
1840.*

# Dødsattest fra København 1867

## Döds-Attest.

Fulde Navn eller Kjöen: *Jacob, Melchior, Mødem.*

Alder (fyldt): *70 Aar 21.*

Egen eller Forældres Stand og Næringsvei: *Penkjenfremd.*

Ugift, gift, Enkestand: *Gift*

Bopæl: *Gl. Kongens. No. 37. 3 Del*

Dödsdag: *29<sup>de</sup> April. Onsdag.*

Sygdom eller Dödsarsag: *Morbus Periton.*

Utvivlsomme Tegn paa virkelig Död ere tilstede, saa at Begravelsen i den Henseende kan tillades; hvilket, i Overeensstemmelse med Plakaterne af 26de Juni 1829 og 17de Februar 1832, attesteres af

Kjöbenhavn den *29<sup>de</sup> Marts 1867.*

*Begraavelse Pöndagen d. 7<sup>de</sup> April 20 1/2.*

*Mall*

*H. Schack*  
autoriseret Læge.

verte.

# Dødsattest fra København 1877

2610.

## Dødsattest, udstedt af en Læge.

Fulde Navn: *Jens August Christensen*  
 Alder (o: fyldte Aar; for Børn under 1 Aar: Maaneder eller Uger): *84 Aar*  
 Ugift; gift; Enkemand; Enke: *Enkemand*  
 Egen eller Forældres Stilling og Næringsvej: *Forkn. Palæforvalter*  
 Bopæl (o: Stedet, hvor den Afdøde Kjøbstad: Gade: Hus Nr. Etage:  
 sidst har haft fast Ophold): *Kbhv. Vesterbrogade 100 2den Etage*  
 Dødssted: *Samsøesøds*  
 Dødsdag: *d. 1ste Juli 1877.*

*Christensen  
 2610*

### Dødsårsag (o: Hovedsygdom, med dens væsentligste Komplikation)

- a) Hvor Lægen selv har behandlet den Syge: *Carbunculus m. ca.*  
 b) Hvor Lægen ikke selv har behandlet den Syge:

Hovedsygdommens Varighed: *3 Uger*  
 Er Forraadnelse indtraadt, eller hvilke andre sikre Dødstegn ere tilstede? *Maaned paa Carcinosar*

*og Hjerteslag, Dødsstøvet og Sigtelighed.*

Undertegnede, som..... har behandlet..... under

*Kans.* sidste Sygdom, erklærer herved, at jeg den *2den Juli 1877* selv har synet Liget af..... *Kans.*  
 og at ovennævnte sikre og utvivlsomme Tegn paa en virkelig Død ere tilstede.

*Kans.*

*Kans. fra Birkerød Stadsraad den 2den Juli 1877. Nr. 1.*

*Meddeling til Sagfører*  
*4K.*

*J. P. O.  
 H. O. O.*

*Am. Fritsen*  
 Autoriseret Læge.

Vend om.

5700

Dødsattest ved Selvmord og anden ved ulykkelige Hændelser indtruffen pludselig Død.

Fulde Navn:

*frø. Hans Andersen Hansen*

Hvis den Paagjældende er ukjendt, anføres paa denne Plads blot Kjønnets og den sandsynlige Alder, med Angivelse af alle særegne Kjendetegn (Ar, Modermærker, Tatovering etc.).

*Ukjendt mandperson.  
(kjendt kun ved sit, ingen dag)*

Alder (o: fyldte Aar; for Børn under 1 Aar: Maaneder eller Uger):

*Mellem 35-45*

Ugift; gift; Enkemand; Enke:

Egen eller Forældres Stilling og Næringsvej:

Bopæl (o: Stedet, hvor den Afdøde sidst har havt fast Ophold — By, Gade, Nr.):

Døds- eller Findestedet: (nærmere beskrevet).

*Lant Havn udfor Larsens plads*

Dødsdagen, eller, hvor denne ej kan angives, Dagen og Tiden, naar den Paagjældende er funden død:

*7/10 87*

Ere Oplivningsforsøg foretagne?

Ligets Leje og Forhold til dets nærmeste Omgivelser:

*hjemmet for sig p. S. Johannes Gade  
Kjøb. 41 s. m.*

Findes der udvendig paa Legemet Spor af Vold, og i saa Fald hvilke?

*Ingen ydre veld.*

Dødsarsagen, forsaavidt samme ved de erholdte Oplysninger eller Ligsynet kan angives: Ved Selvmord angives desuden 1) Aflivningsmaaden, samt 2) den formodede Aarsag eller Beræggrund.

*Antagning*

Bekræfte de forefundne Data den af de Paagjældende meddelte Dødsarsag?

*Ja.*

Er der efter det stedfundne Ligsyn Anledning til at lade foretage nogen yderligere mediko-legal Undersøgelse, eventuelter retslig Obduktion?

*Nej*

Er Forraadnelse indtraadt, eller hvilke andre sikre Dødstegn ere tilstede?

*Stark for indvæle*

Undertegnede erklærer herved, at jeg

*8/10*

18 *87* i Forbindelse med

*H. Jørg.*

*Assistent Smit.* har synet Liget af *ovenuvte*, og at

ovennevnte sikre og utvivlsomme Tegn paa virkelig Død ere tilstede.

*Stuit*

Saa denne Dødsattest kan ikke kræves Ligkassespørgsmål, forinden den har erholdt Tilgængelighed til at angives om, at der intet er til Hinder for Betsbetj. (i: H. Jørg. 1 Duf. 1799. S. 123. i)

# Dødsattest fra København 1887

# Dødsattest fra København 1911

7686

## Dødsattest, udstedt af en Læge.

**Fulde Navn:** *William Emilias Wiidsberg* *og hustru*  
**Alder** (o: fyldte Aar; for Børn under 1 Aar: Maaneder eller Uger): *9 Uger og 7 20/2 1911.*  
**Ugift; gift; Enkemand; Enke:**  
**Egen eller Forældres Stilling og Næringsvej:** *Søn af Adalstiber Stephan Emilias Wiidsberg.*  
**Bopæl** (o: Stedet, hvor den Afdøde sidst har haft fast Ophold): *København, Ragnersgade 25 3. etage o.g. hos Forældrene*  
**Dødssted:** *Dræning Lægers Børnehospital*  
**Dødsdag:** *Den 1<sup>de</sup> Marts 1911.*

*Blø*

*60  
33*

**Dødsarsag** (o: Hovedsygdom med dens væsentligste Komplikation)

- a) Hvis Lægen selv har behandlet den Syge: *Dehilitas emg. (Atrofia corporis)*  
b) Hvis Lægen ikke selv har behandlet den Syge:

**Hovedsygdommens Varighed:** *fra Fødslen*  
Er Forraadnelse indtraadt, eller hvilke andre sikre Dødstegn er til Stede? *Rygis Hypostatis*

Undertegnede, som *de* har behandlet *William Wiidsberg* under  
*Lars* sidste Sygdom, erklærer herved, at jeg den *2/3* 1911 selv har synet Liget af *Lars*  
og at ovennævnte sikre og utvivlsomme Tegn paa virkelig Død er til Stede.

Indført i Sogns Kirkebog.

*H. T. Lund*  
avtoriseret Læge.

Jordpaakastelse: *Torsdag* d. *7/3* 1911 Kl. *11* fra *Kommunehospitalets Kapel ved Rindøbjerg Kirkegaard - Ragnov.*  
Se omstaaende Anmærkninger.

Dødsattest ved Selvmord og anden ved ulykkelige Hændelser  
indtruffen pludselig Død.

Fulde Navn:

Hvis den Paagældende er ukendt, anføres paa denne Plads blot Kønnen og den sandsynlige Alder, med Angivelse af alle særegne Kendetegn (Ar, Modermærker, Tatovering etc.), særlig ogsaa Ligets Højde, angiven i Centimeter, Haarets og Skæggets Farve og Beskaffenhed, Øjnenes Farve, patologiske eller medfødte Defekter o. s. v.

Richard Joachim Evald Krichel

Alder (o: fyldte Aar; for Børn under 1 Aar: Maaneder eller Uger):

45 aar.

Ugift; gift; Enkemand; Enke:

Enkemand.

Egen eller Forældres Stilling og Næringsvej:

Lov. Detailhandler.

Bopæl (o: Stedet, hvor den Afdøde sidst har haft fast Ophold — By, Gade, Nr.):

Thorvegale 8.

Dødsdagen, eller, hvor denne ej kan angives, Dagen og Tiden, naar den Paagældende er funden død:

Funden d. 3. Marts 1911 Kl. 10

Døds- eller Findestedet (o: det Sted, hvor Døden er indtraadt, eller Liget først blev fundet). Dette Sted maa opgives saa nøje som muligt; forsaavidt Lægen selv har iagttaget Liget paa Døds- eller Findestedet, beskriver han dette nærmere, ligesom han da ogsaa maa oplyse: Ligets Leje og Forhold til dets nærmeste Omgivelser samt de øvrige Omstændigheder, der kunne have Betydning for Bedømmelsen af Døds-årsagen.

Søborg Kro.

Findes der udvendig paa Legemet Spor af Vold eller andre Fænomener, der fortjene at bemærkes, og i saa Fald hvilke?

nej.

Dødsårsagen, forsaavidt samme ved de erholdte Oplysninger eller Ligsynet kan angives: Ved Selvmord angives desuden 1) Afslivningsmaaden, samt 2) den formodede Aarsag eller Bevæggrund:

Drinking, muligvis ulykkelig fald under Bernachi.

Bekræfte de forefundne Data den af de Paagældende meddelte Døds-årsag?

ja

Er der efter det stedfundne Ligsyn Anledning til at lade foretage nogen yderligere mediko-legal Undersøgelse, eventualiter retslig Obduktion? [Se Bagsiden af Attesten.]

nej

Ere Oplivningsforsøg foretagne?

nej

Er Forraadnelse indtraadt, eller hvilke andre sikre Dødstegn ere tilstede?

Forraadnelse indtraadt.

Undertegnede erklærer herved, at jeg

3. Marts

1911 i Forbindelse med

Kl.

Politiassistent Hakon Jørgensen

har synet Liget af

Ovenunderst.

og at ovennævnte sikre og utvivlsomme Tegn paa virkelig Død ere tilstede.

# Dødsattest fra København 1911 Medicolegal

# A. Dødsattest udstedt af en Læge

for et Barn, som ikke er fyldt 1 Aar  
(eller for en levendefødt Abort).

J. F. 112  
36

(Denne Blanket maa ikke benyttes ved Dødsfald som Følge af ulykkelig Hændelse — jfr. Lov af 4de Maj 1875).

1) Fulde Navn (for et unavngivet Barn: Køn).	Paul Anton Pedersen	
2) Født.	Fødselsdag og Aar. 10/6 - 1923	Fødested. Rigshospitalets fødeafdel.
3) Født i eller udenfor Ægteskab.	udenfor Ægteskab	
4) Hos Forældrene eller i Pleje? og da hos hvem.	i Rigshospitalet (pædagogisk) om dagen, hos moderen om natten	
5) Faderens (for et udenfor Ægteskab født Barn Moderens) Navn og Næringsvej.	Hilda Blise Oleonora Pedersen Kontoristinde	
6) Fik Barnet før Sygdommens Begyndelse Bryst eller kunstig Næring (hvor længe?)	Bryst i 2 uger.	
7) Bopæl (sidste faste Opholdssted).	Købstad: (Handelsplads): Gade, Husnummer, Etage. — Landet: By, Sogn. Jagtvej, Arbejderskolevej 114	
8) Død.	Dødsdag. 2/1 1924	Alder. 34
9) Dødsstedet (har Dødsfaldet fundet Sted paa Sygehus eller Klinik, angives det).	Købstad: (Handelsplads): Gade, Husnummer, Etage. — Landet: By, Sogn. Jagtvej, Arbejderskolevej 114	
10) Dødsårsagen og de væsentligste Komplikationer.	a) Hvis Lægen selv har behandlet afdøde: b) Hvis en anden Læge har behandlet afdøde: c) Hvis ingen Læge har behandlet afdøde: <i>Mors sub. tan.</i>	
11) Sygdommens Varighed.	0.	
12) Dødsstegn. (Maa angives nøjagtigt. Udtryk som »de almindelige« o. l. kan ikke benyttes).	Reyn & Levoris	

8  
15  
28  
Ph.

Undertegnede Læge har d. 2/1 1924 synet Liget af Paul Anton Pedersen, og forefundet de ovenfor angivne sikre og utvivlsomme Dødsstegn.

A. Vangsted  
Bomps alle 24  
(Lægens Navn og Adresse tydelig skrevet)

Indført i Kingos Sogns Kirkebog d. 3 januar 1924. Mandag d. 8  
Jordpaakastelse pa Bispebjerg Kirkegaards søndre Kapel. Lørdag d. 5 januar  
Kl. 11 1/2. Sng. Præd: Skovge Hanssen. Kaldskapellan ved. Tirsdag d. 8. Kl. 11 1/2

# Dødsattest fra København 1924 (A: Børn under 1 år)

1) Fulde Navn (for gift Kvinde, Enke, forladt eller iraskilt, tillige Pigenavn). Ugift, gift, Enkemand, Enke.	Andrus Christensen Gfr	
2) Født.	Fødselsdag og Aar. 16 Jun 1840.	Fødested. Fandrup.
3) Stilling og Næringsvej (Egen, Mandens, Forældrenes, eller de hos hvem Afdøde havde Ophold; eventuelt om under offentlig Forsorg; for udenfor Ægteskab fødte Børn; Moderens Navn og Stilling).	Jfr. Arbejdsmænd.	
4) Bopæl (sidste faste Opholdssted).	Købstad: (Handelsplads): Gade, Husnummer, Etage. — Landet: By, Sogn. Omsgaden o. V. 48 A-ving.	
5) Død.	Dødsdag: 1 Januar 1924	Alder. 83 Aar
6) Dødsstedet. Har Dødsfaldet fundet Sted paa Sygehus eller Klinik, ellers det.	Købstad: (Handelsplads): Gade, Husnummer, Etage. — Landet: By, Sogn. Omsgaden o. V. 48 A-ving.	
7) Dødsårsagen og de væsentligste Komplikationer.	a) Hvis Lægen selv har behandlet afdøde: <i>Marasmus senilis</i> b) Hvis en anden Læge har behandlet afdøde: <i>(Alderdens vægh)</i> c) Hvis ingen Læge har behandlet afdøde:	
8) Sygdommens Varighed.	o. 3 Aar.	
9) Dødstegn (maa angives nøjagtigt. Udtryk som „de almindelige“ o. l. kan ikke benyttes).	Regn, Luvms.	

Undertegnede Læge har d. *1/1* 1924 synet Liget af *Andrus Christensen*, og forefundet de ovenfor angivne sikre og utvivlsomme Dødstegn.

*N. Chr. Lomsgaard*  
*St. Thengsgade Co. 1*  
 (Lægens Navn og Adresse tydeligt skrevet.)

Indført i *Chr. Friberg* Sogns Kirkebog d. *3 Januar 1924*.

Jordpaakastelse *fra Chr. Friberg Kirke til Chr. Friberg Kirkegaard.*  
*Søndag 6 Januar 1924, Kl. 12.*  
*Philipp Borries.*

Se Anmærkninger paa Bagsiden.

Dødsattest fra  
 København  
 1924  
 (B: Personer  
 over 1 år og ikke  
 ved selvmord  
 o.l.)



(Denne Blanket maa ikke benyttes til Børn under 1 Aar).

169  
36

1) Fulde Navn, gift, ugift, (for gift Kvinde, Enke, forladt eller fraskilt tillige Pigenavn). Er Afdøde ukendt, oplyses Kønet.	<i>Anna Emilie Mikkelsen Riis.</i> <i>49 år.</i>	
2) Født.	Fødselsdag og Aar. <i>7/3 1856.</i>	Fødested. <i>København.</i>
3) Stilling og Næringsvej (egen, Mandens, Forældrenes, eller deres, hos hvem Afdøde havde Ophold eller var i Pleje; event. om under off. Forsorg).	<i>Aldersrente - inddende.</i>	
4) Bopæl (sidste faste Opholdssted).	Købstad: (Handelsplads): Gade, Husnummer, Etage. — Landet: By, Sogn. <i>København. Prinsessegade 58 B St.</i>	
5) Død.	Dødsdag (event. Findedag). <i>3-1-1924.</i>	Alder (event. Skøn). <i>67 år.</i>
6) Dødsstedet (eller Stedet, hvor Liget først fandtes og Stedet, hvor Ligsyn foretoges. — Er Liget transporteret, da hvor langt og hvorledes).	<i>Hospalen.</i> <i>Indlagt paa retsmedicinsk Institut.</i>	
7) Dødsmaaden.	<i>Enkeltdød.</i>	
8) Findes paa Liget Tegn paa Vold eller andet, der fortjener at bemærkes (Ernæringsstilstand).	<i>Noget Skuremærker i højre Side af Ansigtet samt et enkelt paa højre Haandled.</i>	
9) Forraadnelse eller andre Døds-tegn.	<i>Rigori.</i> <i>Kypostasen.</i>	
10) Dødsårsagen.	<i>Ukendt. (Har været behandlet af Læge for "Ansigtssmerter".)</i>	
11) Er der efter det oplyste Anledning til yderligere Undersøgelse, eventuelt legal Obduktion?	<i>Nej - Min Lære Poliklinik maatte ønske det.</i>	

Supplerende Bemærkninger til Punkt 6—10 opføres under

Anmærkninger paa Blankettens Bagside.

45  
25  
9 10  
Indt. 25  
105  
Krem.

Dødsattest fra  
København  
1924  
(B2: Selvmord,  
ulykker,  
dødfundne o.l.)

Undertegnede Læge har d. *4/1 24* i Forbindelse med *Kr. Poli-**krasiskent Norup* synet Liget af *Anna Emilie Mikkelsen Riis*

og forefundet de ovenfor angivne sikre

# Dødsårsager

- Rigor et livores: Stivhed og mærker
- På Københavns Stadsarkivshjemmeside findes:  
Knud Secher: *Klinisk Ordbog over sygdomme og diagnoser*, 1937
- Kan både slå op på danske og latinske betegnelser

# Eksempel

- Ole Nielsen, død 22. marts 1900, Føllenslev Mark og Sogn
- Kirkebogens anmærkninger: "Selvmord"
- Hvor kan man lede efter oplysninger?  
Sundhedsstyrelsen, retsbetjenten, amtet, embedslægen
- Find myndighedsnavne i "De brune kasser" på AO

# Føllenslev Sogns kirkebog, døde 1900

3	22 <sup>de</sup> Marts 1900 Føllenslev Mark — Sogn Skippinge Herred	Sarslev Kirkegaard — Sogn Skippinge Herred 29 <sup>de</sup> Marts 1900	Ole Nielsen
---	------------------------------------------------------------------------------	---------------------------------------------------------------------------------	-------------

Gift. Indsiddet paa Føllenslev Mark, Søn af Husmand Niels Olsen og Hustru Marie i Løjved Huse Viskinde Sogn, født d. 1 <sup>de</sup> Maj 1831. Hans efterlevende Hustru: Karen Sofie Nielsen Føllenslev Mark	68	H. H. Møller	Selvmod
-----------------------------------------------------------------------------------------------------------------------------------------------------------------------------------------------------------------------------	----	--------------	---------

# Sundhedsstyrelsens dødsattest

- Medicolegale ligsynsattester skulle indsendes til Sundhedsstyrelsen efter 1875
- Hvis kirkebogen ikke nævner dødsårsagen, gør dødsattesten det. Derfor god idé at begynde med dødsattesten
- Mange detaljer ved dødfund o.l.

# Arkivering

- Fysikat/Lægedistrikt/Dødsdato
- Føllenslev Sogn = Sjællands Nordre Landfysikat
- I pk. 157 findes et særligt læg med "Medico-legale Dødsattester for Landdistrikter"
- ... også Ole Nielsens dødsattest

# Dødsattest ved Selvmord og anden ved ulykkelige Hændelser indtruffen pludselig Død.

**Fulde Navn:** Ole Nielsen

Hvis den Paagældende er ukendt, anføres paa denne Plads blot Kønnen og den sandsynlige Alder, med Angivelse af alle særegne Kendetegn (Ar, Modermærker, Tätovering etc.), særlig ogsaa Ligets Højde, angiven i Centimeter, Hårens og Skæggets Farve og Beskaffenhed, Øjnens Farve, patologiske eller medfødte Defekter o. s. v.

**Alder** (2): fyldte Aar; for Børn under 1 Aar: Måneder eller Uger: 68 Aar

**Ugift; gift; Enkemand; Enke:** Gift

**Egen eller Forældres Stilling og Næringsvej:** Løjtnant, for Akkrediteringskontoret

**Bopæl** (3): Stedet, hvor den Afdøde sidst har haft fast Ophold — By, Gade, Nr.: Fælleds Allé, Fælleds S., Skjerpens have

**Dødsdagen, eller, hvor denne ej kan angives, Dagen og Tiden, naar den Paagældende er funden død:** 22. Marts 1900

**Døds- eller Findestedet** (2): det Sted, hvor Døden er indtraadt, eller Liget først blev fundet). Dette Sted maa opgives saa nøje som muligt; foresaavidt Lægen selv har taget Liget paa Døds- eller Findestedet, beskriver han dette nærmere, ligesom han da ogsaa maa oplyse: Ligt var fundet med Løkkenen halsen hængt. Ved Liget var Ligt hængt paa en lang Paa halsen en lillefingerbred Fure med Blodstrøddinger; Rønde; i Brønde var

**Ligets Leje og Forhold til dets nærmeste Omgivelser samt de øvrige Omstændigheder, der kunne have Betydning for Bedømmelsen af Dødsarsagen.** Ligt var fundet med Løkkenen halsen hængt. Ved Liget var Ligt hængt paa en lang Paa halsen en lillefingerbred Fure med Blodstrøddinger; Rønde; i Brønde var

**Findes der udvendig paa Legemet Spor af Vold eller andre Fænomener, der fortjene at bemærkes, og i saa Fald hvilke?** Ingen

**Dødsarsagen, foresaavidt samme ved de erholdte Oplysninger eller Liget kan angives: Ved Selvmord angives desuden 1) Afslivningsmaaden, samt 2) den formodede Aarsag eller Bevæggrund:** Selvmord ved Hængning. Sind

**Bekræfte de forefundne Data den af de Paagældende meddelte Dødsarsag?** Ja

**Er der efter det stedfundne Ligsyn Anledning til at lade foretage nogen yderligere mediko-legal Undersøgelse, eventueliter retslig Obduktion? [Se Billedet af Amotet.]** Nej

**Erte Oplivningsforsøg foretagne?** Ingen

**Er Forraadnelse indtraadt, eller hvilke andre sikre Dødstegn ere tilstedede?** Dødt, Ligt

Undertegnede erklærer herved, at jeg  
fritmægtig, bænd. paa Skid  
og at ovennævnte sikre og utvivlsomme Tegn paa virkelig Død ere tilstede

J. 24. Marts 1900  
har syset Ligt af  
Ole

22. Marts 1900

Tilkommet ved Politien. Paa en Bjælke ca. 3 1/2 Alen fra jorden var fastgjort et Reb med en Rønde, der hang ned til ca. 2 1/2 Alen fra jorden; Løkken var i skaaren fra. En Lok med Brønde stod ved; paa Lokken var Spor af fod som efter Træd af en Tod.

Ligt var fundet med Løkkenen halsen hængt med Todspidderen indtrængt ved forken. Ved Liget var Ligt hængt paa en lang i Sordirektion.

Paa halsen en lillefingerbred Fure med grovlig hvid Rønde og enkelte Blodstrøddinger; i Rønden; i Brønde var den til Reb. Furen gik mellem Trængslen og Trængslen, paa højre Side steg op bag Bjælken og til bag højre Løve, paa venstre Side forløb den mellem Trængslen og gik i Halsen inde i halsen grommen om Hals bag højre Løve.

Selvmord ved Hængning. Sindssygdom.

## Anmærkninger.

- 1) Denne Attest træder i de Tilfælde, hvor Liget først er fundet af Lægen som et mediko-legalt, i Stedet for den sædvanlige Dødsattest.
- 2) Amotet skal af Lægen enten personlig overleveres eller i forseglet Kontor sendes til Stedets Politimester, uden hvis Forsegling Tilfældet til Begraevelse ej maa gives.
- 3) Politimesteren tager Afkopi af Amotet og fremsender Originalen med sin Paasendelse i forseglet Kontor til vedkommende Præst.

# Retsbetjenten

- Føllenslev Sogn = Ars-Skippinge Herred
- Som regel fogedprotokol eller politiprotokol
- Særligt for Holbæk Amt: Egon Rud Kristensen: Selvmord i Holbæk Amt (ordnet efter sted og tid)
- Fogedprotokol 1900-1908, fol. 6
- Kun få Fogeddokumenter, og ingen om denne sag



Aar 1900, 24 Marts, form Kl. 10 1/2, blev Arbs- Skjøppinge Herredens Fogedret  
sat og holdt paa Ole Nielsens Foged ved Følleslev Mejeri, i den ord. Kongens  
fogeds forfald ved den ord. Pets Pleje af hans fru, Land. jur. Ole Kirke med  
Vidner Distriktslæge Larsen af Kalundborg og Kusk Jens Christensen af  
Fydenup, hvor da foretog:

Mediko - legalt Lignen over Husmand Ole Nielsen  
af Følleslev.

Der fremlagdes en ijaar paa Herredskontoret modtagne Notits af  
22 ds. fra Løjef. Harpöth i Mørtinge, hvorefter bemeldte Ole Nielsen ved Mid-  
dagstid d. 22 ds. formentlig i Lindsforvirring, har begaaet Selvmord ved Hængning  
Lign, der fandtes henlagt paa en Seng i Lejlighedens inderste Stue, afled-

15 og spredes af Distriktslægen i fogdens Brevbreve. Der fandtes sædvanlig  
Aaringsstue, som endte til et Felt, som forvistes, og forløbende skraal op  
paa Halsens højre Side. Der fandtes især ikke Spor af ydre Vold.

Fremstod Afdrødes Husværd Karen Sofie Nielsen, 60 Aar g., og forklærede under  
Eds Jiltid, at hun i 40 Aar har været gift med Ole Nielsen, der var født 1 Maj 1831.  
De har 7 Børn i deres Aftestæbt. De har indtil for et Aar siden boet tilhøje i et  
under faarbogaard hørende Hus, og hendes Mand har al sin Tid ernæret sig  
som Arbejdsmand, deraf 32 Aar paa faarbogaard. Han indlagdes 14 Dage for  
Julen 1878 paa Sygehuset i Holbæk, fordi han gik og var forstyrret i Hovedet,  
og af samme årsag var han indlagt samme Steds nogle Dage i afrikte Som-  
mer. Hans forstyrrelse viste sig ved, at han <sup>delo</sup> snakkede noget hen i Vejret, dels gik  
og var faarvælt og, medens han til daglig var en meget paaholdende Mand,  
kæmde han til Jilder ikke mangling, som de slet ikke havde brugt. Saa hans  
forhold over for hende og Børnene vil hun ikke klage. I Brevet har han ikke  
jagt været forstyrret, men har klaget sig i Hovedet og sagt, at han var bang for at  
vriske sin forstand og komme paa Sygehuset; han har ogsaa gaet og været  
bang for, hvorledes de skulde komme ud af det, hvorved hun bemærker, at han  
ikke, bortset fra noget Stenlagning, har haft noget videre Arbejde siden afrikte  
Høst, og al de fra 1 Januar d. at have faaet 4 Kr. maanedlig i Alderdomsunderstøt,  
men at hun ikke har dell hans Bekymring, og at de ikke ere hell uden Kapital.  
Hendes Mand var ikke drikkefoldig, men drak Snaps til Maden, og kiænde i den  
senere Tid være Læ 3 Uger om at faa en Trepengeflaske Brøndervin købt. Han har  
kunnet snakke om, at man kommer vel til at gøre en Ende paa det - til  
Forsætt er der vel ingen, som vil have en o. desl., men han har aldrig gjort Forsøg  
paa at aflive sig, og hun har opfattet hans Udtaleser som løs Tale. D. 22 de  
var hun ontrent ved Jiltiden gaet i Brugstøben for at gøre Indkøb. Hun traf  
ikke sin Mand, da hun kom igen, men da der intet paafaldende havde været  
ved ham de sidste Dage, var det hende ikke mistænkeligt, - hun tænkte først, at  
han var paa Huset (han led af vanstelig Affiring), og da det trak ud med Liden  
troede hun, at han, som han ofte plejede, var gaet op til Naboen, Gaardmand  
Niels Peter Jensen. Noget Tid efter gik hun ud i Jorcheuset, som hun ved sin  
Bortgang havde aftaaet med Hængelaas, og vilde se, om Hønsene havde lagt Eg,  
men hun saa da, at Hængelaasen hang oplukket, og det viste sig derpaa, at der  
var lukket med Kroz indenfra. Hun raabte da: Luk op, luk op, men fik intet Svar,  
og ved at løbe op paa Loftet over Udhuset, saa hun ned gennem en Sprække i Loftet  
hendes Mand hang der i Jorcheuset. Hun skregde sig da op og til Niels Peter Jensen

som strax kom til og fik Bøven revet op og Liget skæaret ned. Det hang i et  
Felt ved midt i Jorcheuset; Feltet var med 3 Lige fastgjort til et Sten i Bjælken,  
som er ca. 3/2 Alen over Gulvet; i Feltet var en færdigtjækket, som hang ned til ca.  
12 Al. fra Jorden. Afdrøde havde fræsko paa, og Fodderne viste Gulvet. Hans Hænder  
paa en Hof-ved staaende, aaben Sækk forænde, og paa en ved Siden staaende, sammen-  
smækket Sækk forænde var Spor af Ford som efter Svand af en Fod. Niels Peter Jensen  
klædtes strax afsted efter Løse Harpith i Sværtunge; hans Rige hjalp Kridten  
med at bringe Afdrøde ind i Stuen. Oplysningssørg blev ikke foretagne, da Livet  
særsynlig var udslettet; Liget var ikke varmt paa Proppen, koldt i Ønsigtet. Fe-  
tel havde hængt i Jorcheuset; det havde været benyttet til at fastgøre en Stenlag-  
ningsstok og er saa trykt som en Mandes Lillefinger. Dpl. Vedl. Aftr.

Fogden bemærkede, at han med Vidnerne har taget Jorcheuset i Besjæm  
og overværet sig om Rigtigheden af Entens Andre forklaring om de forholdene  
i samme. Feltet hang endnu ned fra Bjælken, og den afskaarne Løkke passede  
til Feltet.

Fremstod Gaardejer Niels Peter Jensen af Jølsted, 45 Aar g., og forklærede  
som Vidne under Eds Jiltid, at Afdrøde boede tilhøje hos ham, i det Huset her  
hører til Kpr. Gaard. Det er rigtigt, hvad Enten har forklaret om Ole Nielsens  
Indlæggelse paa Sygehuset, og at han var sørg i Hovedet og var en Serling.  
Han ejede vel nu ved sin Død op mod 100 Kr., men skal ved meningsløse  
Brudeis have sat flere Hundrede kroner overstyr, hvilket, naar han igen  
blev klar, ørgede ham meget, da han var en sparsommelig Mand. Naar  
han var forstyrret kiænde han nok drikte endel, uden at Kpr. dog har set ham  
mere fuld end at han kiænde klare sig; under alm. forhold drak han ikke  
mere end folk i hans Stilling pleje. Forgaars Middag kl. 12 1/2 a 1 blev Kpr.  
tilkaldt af Ole Nielsens kone, som gradende kom og sagde, at hun troede, at  
de hendes Mand havde aflivet sig i Jorcheuset. Kpr. fulgte med strax, førte  
Bøven til Jorcheuset revet op og Liget skæaret ned. Det er rigtigt, hvad Enten  
videre har forklaret om de forhold, hvorunder Liget fandtes, Brudeisbeholden til  
Lagen etc. Naar bortses fra, at Afdrøde til Jilder var urimelig mod sine Kone,  
navnlig naar han ørgede sig over at have udsat sine Børn, saa Forholdet  
ml. Bøvefællerne siges at have været usædvanligt. At der foreligger et Selvmord  
betragter Kpr. som høvet over enhver tvivl. Dpl. Vedl. Aftr.

Der forelægges en af Distriktslægen afgiven Ledsedelse i Original og Kopier  
Ledsedelsen taget til Udskriftens følge.

Forretningen sluttet.

Fogdedrothen hævdt: De Witt &

Vidner.

Ann. Larsen

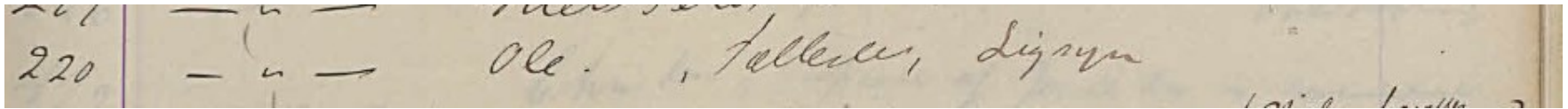
Jens Christensen

# Uddrag

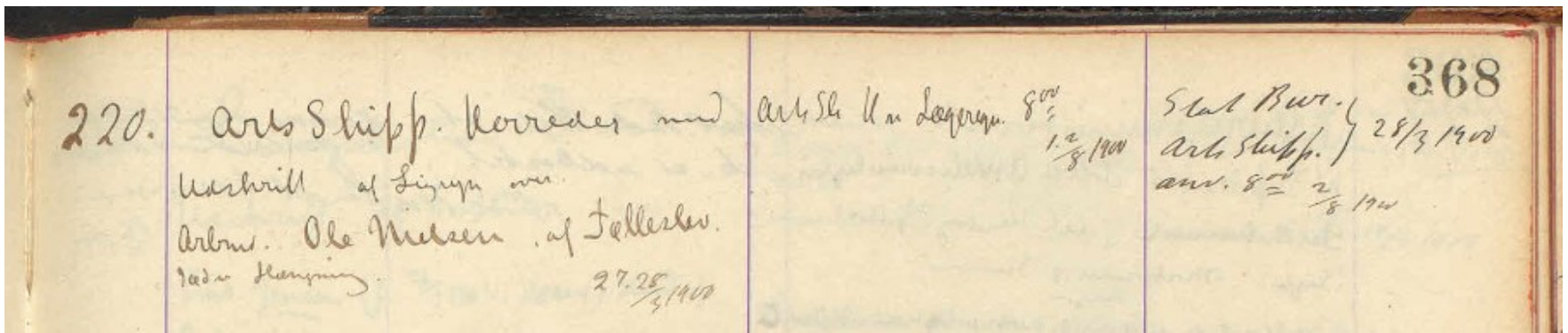
- "Nogen Tid efter gik hun ud i Tørvehuset, som hun ved sin Bortgang havde aflaaet med Hængelaas, og vilde se, om Hønsene havde lagt Æg, men hun saa da, at Hængelaasen hang oplukket, og det viste sig derpaa, at der var lukket med Krog indenfra. Hun raabte da "luk op, luk op", men fik intet Svar, og ved at løbe op paa Loftet over Udhuset, saa hun ned gennem en Sprække i Loftet, at hendes Mand hang i Tørvehuset. Hun fik Døren revet op og Liget skaaret ned. [...] Afdøde havde Træsko paa, og Fødderne rørte Gulvet. Hans Hue laa paa en tæt ved staaende, aaben Sæk med Brænde, og paa en ved Siden staaende, sammensnøret Sæk med Brænde var Spor af Jord som efter Traad af en Fod."
- "Han har ogsaa gaaet og været bange for, hvorledes de skulde komme ud af det, hvorved hun bemærker, at han ikke bortset fra noget Stenslagning, har haft noget videre Arbejde siden afvigte Høst"
- "Han har kunnet snakke om, at "man kommer vel til at gøre en Ende paa det – til Foraaret er der vel ingen, som vil have en" o.desl., men han har aldrig gjort Forsøg paa at aflive sig, at hun har opfattet hans Udtalelser som løs Tale"

# Amtet

- Føllenslev Sogn = Holbæk Amt
- Journalregistre og journal findes på AO
- Sag 220/1900 mangler



220 — — — Ole. Tøllelev, Ligeby



220.	Arts Skipp. Korreder med Udskrift af Ligeby m. Arbm. Ole Nielsen af Tøllelev. 12de Kænging.	Arts Sk. U. m. Ligeby. 8 <sup>ov</sup> 1 <sup>2</sup> / <sub>8</sub> 1900	Stat Bur. 368 Arts Skipp. ) 28/3 1900 ans. 8 <sup>ov</sup> 2/8 1900
------	------------------------------------------------------------------------------------------------------	------------------------------------------------------------------------------	---------------------------------------------------------------------------

# Embedslæge

- Føllenslev Sogn = Kalundborg Lægedistrikt
- Oplagte arkivalier: Kopibog 1882-1913 (udgående breve), Indkomne skrivelser 1899-1906
- Ingenting, heller ikke i Dødsattester fra landsognene 1900-1901 (hvilket der ikke skulle være!)

# Behandlingen af sindssyge

- -1800-tallet: Indespærring af socialt afvigende: fattige, gale, afsindige og forbrydere
- I 1800-tallet oprettes egentlig sindssygehospitaler: Skt. Hans Hospital ved Roskilde (1816), Jyske Asyl i Risskov (1852), Oringe ved Vordingborg (1858), Viborg (1877) og Middelfart (1888)
- Man begyndte at opfatte afsindighed som en legemlig sygdom, der viser sig ved sjælelige symptomer

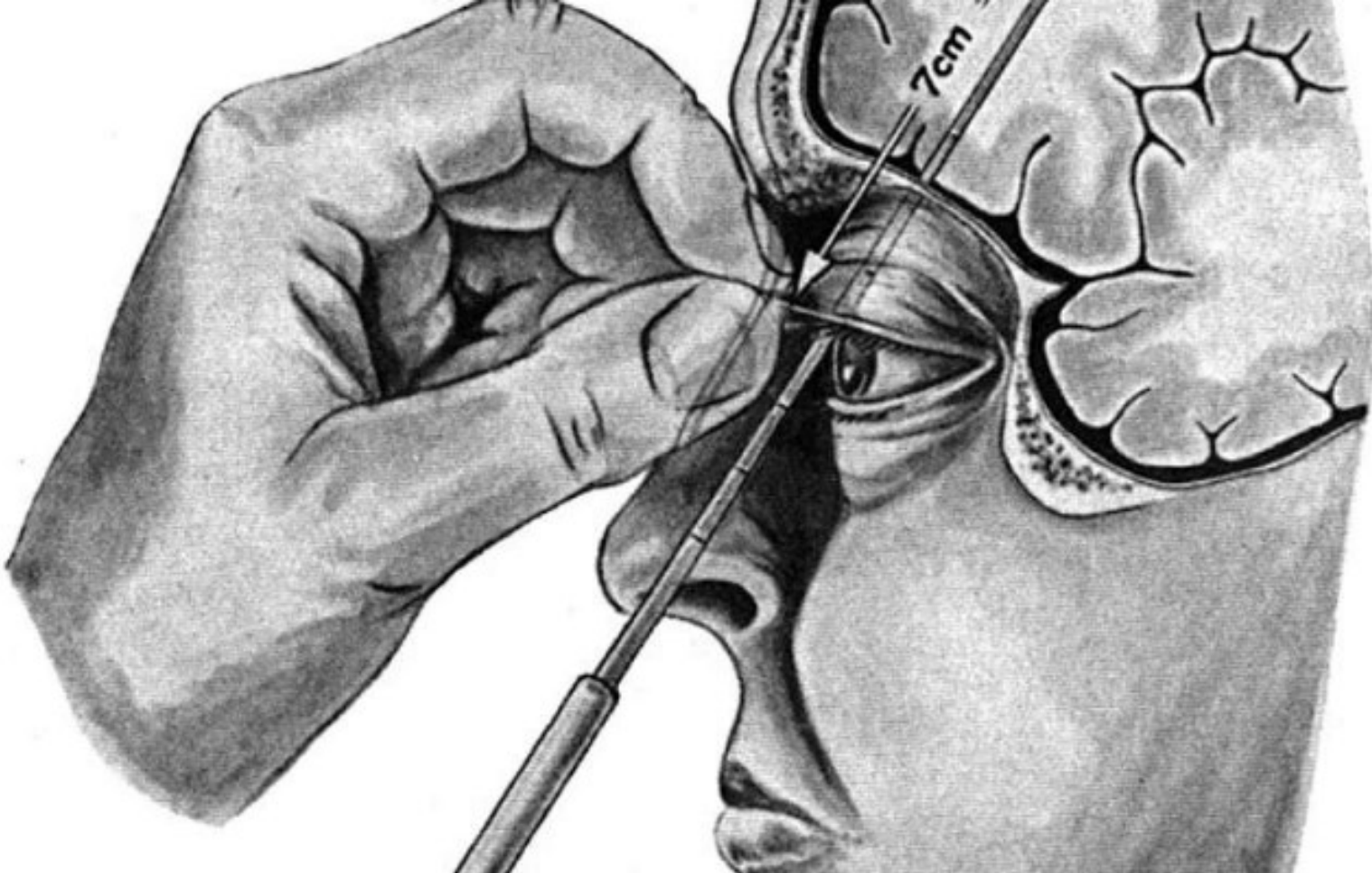
# Moralsk behandling

- Beskæftigelsesterapi, hvor patienters selvfølelse skal styrkes gennem beskæftigelse
- Behandling under ordnede forhold og opsyn, hvor personalet havde ansvar for patienter
- Naturskønne omgivelser, sjælero
- Kun tvang, hvis de syge fik anfald

# Eksperimenter

- Psykoanalyse i beg. 1900-tallet: trænge ind i ubevidste psykiske processer gennem samtale, anse sygdommen for en individuel reaktion på den enkeltes livssituation
- Chokbehandling i 1930'erne og 1940'erne: metazolchok, insulinchok og elektrochok
- Psykokirurgi: Det hvide snit (lobotomi) 1944-1983, især patienter der led af skizofreni eller tvangsneuroser, var voldelige og/eller urolige, ca. 4.400 indgreb, 25 % forbedret, 37 % forværret





# Forklaring på sindssyge

- Forsøg på at finde arvelige eller degenererede dispositioner. Det lykkedes ikke at identificere synlige forandringer i hjerner
- Senere to retninger:
- Den biologiske psykiatri: Sygdommen er biologisk betinget
- Den psykiske psykiatri: Sygdommen skyldes umoralsk levned, seksuelle udskejelser og synd mod helligånden

# I dag

- Mange sygdomme forklares ud fra den biologiske psykiatri, men folks levevis kan også fremme sindssyge/give hjerneskade, fx syfilis og brug af LSD

# Sindssygehospitalernes arkiver

- Præstø Amts Sindssygeanstalt i Stege
- Sindssygehospitalet i Vordingborg
- Sindssygehospitalet i Nykøbing på Sjælland

# Præstø Amts Sindssygeanstalt i Stege

- Oprettet 1851
- Geografi: 1851-1873: Præstø og Maribo amter.  
1873- Præstø Amtsråd
- Arkivalier (ingen indgangsmidler!):
- Patientjournaler 1851-1880, 1880-1907
- Patientsager 1869-1934
- OBS: En patient, som sendes fra Oringe til Stege og tilbage, kan få sin patientjournal med

10,

24

# Oplysninger

om den sindssyge

Lidse Marie Larsdatter  
Kone af Mads Jensen's Gæstfri  
Scholm Skoleskolehus p. Klippinge  
til Efterretning for

## Møens Sindssygeanstalt.

(At udfylde af en Læge og indsende under dennes Forsegling.)

De meddelte Oplysninger ville blive betragtede som Enhver Anden end Anstaltens Læge uvedkommende.

1. Patientens fulde Navn? *Lidse Marie Larsdatter*  
Alder (om muligt Fødselsaar og Dag) *44 1833 den 2 Juni*  
Fødested *Hiersted Ly, Herbedings Landfogd, Skolehus*  
Troeskjendelse *anvendelig & luttroet*  
Borgerlige Stilling  
Er Patienten gift? *Ja.*  
med hvem? hvorlænge? *gift 4 December 1860 med Arbeidsmænd Mads Jensen*  
hvormange Børn? *ingen.*
2. a) Hvilke Paarørende have været sindssyge, tungsindige eller sære?  
b) Andre Familiesygdomme (navnlig Epilepsi) *ingen*  
c) Har der været Selvmordere i Familien? *Nei.*  
eller Drankere? *Nei*  
eller Forbrydere? *Nei*
3. Hvorledes var den sjælelige og legemlige Udvikling i Barndommen? *Forholdet god.*  
Har Patienten nogensinde haft Forstandens fulde Brug? *Ja.*  
Er Patienten ikke Idiot?  
Er Patienten konfirmeret? *Ja.*

4. a) Hvorledes har Patientens Karakter og Evner været i sund Tilstand?  
b) Hvorledes er Patientens Konstitution?  
Var Pubertetsudviklingen normal?  
Har der været Abnormiteter ved Menstruationen?  
Naar var den sidst tilstede?
5. Hvilke Sygdomme har Patienten gjenemgaaet som Barn og Voxen?  
Have de efterladt blivende Følger?
6. Hvilke Aarsager formodes direkte eller indirekte at have fremkaldt Sindssygdommen?
7. Har Patienten forhen været sindssyg? naar, hvor ofte og under hvilken Form?  
Har han været fuldstændig helbredet?  
Har Patienten lidt eller lider nu af Epilepsi eller nogen anden Hjernesygdom?
8. Naar udbrod nærværende Sindssygdom?

*Forholdelig og anvendelig. - Gendac formen  
saaer fuldstændig normal og vil nok  
virkende.*

*God.  
Vi der ikke, men kan vist være normal -*

*Nei*

*Er opført -*

*Almindelig Børnsygdomme*

*Nei*

*Har ikke opgivet med Bestemthed*

*Har han af og til ikke været fuldkommen  
sund og har da vist været at fejle det ene  
end det andet.*

*Diese Anfald gik over og alle tegn på  
i Orden igjen*

*Nei*

*11 December 1875.*

9. Med hvilke Symptomer optraadte Sygdommen i Begyndelsen og i sin videre Udvikling?

Hvilke Stadier og Former har den gennemløbet, og hvilken Typus har den vist?

(Herunder ønskes en muligst fuldstændig Sygdomsbeskrivelse saavel i legemlig som i sjælelig Henseende.)

Man vilde sig ind at lide af forskellige <sup>lygtske</sup> Tilfælde, alle kunne Fortælle af hender <sup>fantasi</sup> dette gik over og nu <sup>sig</sup> kunne eller sludrede inden Ophør, var altid i Berøret flyttede Sengen <sup>by</sup> Kalkelornet ned, og overmaled alle Vognene med Naone og Senkanten af Korbogser. Egentlige <sup>for</sup> Ides eller Kalkinationer liden kunne, alle af men kunne have en stor Tæng til at flytte omkring med alting, vende op og ned paa hoved der kan flyttes, ingen proke sludrede i et Øsk. Kun en rigtig og rask i Andskabfuld og partig en kunne ikke

- Hun bildte sig ind at lide af forskellige sygelige Tilfælde [...] nu sang hun eller sludrede uden Ophør, var altid i Bevægelse flyttede Sengen tog Kakkellovnet ned, og overmalede alle Væggene med Navne og Sentenzer af Lærebogen [...] hun har en stor Trang til at flytte omkring med alting, vende op og ned paa hvad der kan flyttes



# Sindssygehospitalet i Vordingborg

- Oprettet 1853
- Også kendt som Oringe
- 120 pladser (1871: 400)
- Geografi: 1853-1888: Sjællands, Fyns og Lolland-Falsters stifter. 1888-1913: Sjællands og Lolland-Falsters stifter (Middelfart Sindssygeanstalt åbner 1888). 1913-: Begrænses yderligere pga. Sindssygehospitalet i Nykøbing S.

# Registre og kartoteker

- Register til mandtalsbog 1858-1938 (henviser til nyere patientnumre)
- For patienter, der er indlagt efter 1938, findes der en række navnekartoteker, delt på mænd og kvinder

# Register til mandtalsbog 1858-1938

4150	Larsen, Joh. P. Doras	Peter Mellev	
4153	Larsen, Anne Sofie	Haslev.	
4159	Larsen, Sidske	Stige	Uferintjen
4162	Lauritzen, Valborg	Smiltbjörny	
4171	Larsen, Christiane, f. Petersen	Uggeløse.	
4201	Larsen Peter Mathias	Petermarie	
4209	<del>Larsen</del> Jens Larsen	Kalle <sup>1<sup>o</sup></sup> Pazbjörny	
4224	Larsen, Martin Daniel	Lindemærk	4363-4421 5704
4228	Lange, Edle Josephine Christiane Wilhelmine	Stagsløse Høveder	
4245	Larsen Karen Marre	Flindensvej	
4246	Sofie, Christiane Sothna		

# Henvisninger til andre sagsnumre

4271	Hendrikken, Jørgen	Vindebøl	2252, 4310, 4334
4298	Hansen, Karenoline	Branderslev	4963
4310	Hendrikken Jørgen	Vindebøl	For 693-2252 4271, 4754, 5171
4317	Hansen, Andrine Klodine Marie	Korslev	
4334	Hagermeister, Tekla Emma Henriette	Federiksberg	
4339	Hansen, Anne Marie		3457, 4083

4738	Kort, Jes Lauritz Christen Jørgensen	Koldemborg	3 <sup>de</sup> Obere ration
4750	Hansen, Kirsten	Birkby Kirke Kommune	
4754	Hendrikken, Jørgen	Vindebøl	693-2252-4271 4310 5171
4764	Hansen, Caroline Mathilde	Hjög	
4770	Henningsen Karen Kirstine	Jordløse	

# Protokoller

- Hovedmandtalsbog: Mænd og Kvinder 1858-1900
- Hovedmandtalsbog 1867-1912
- Mandtalsbog 1858-1938
- Indlæggelsesprotokol, Mænd og Kvinder 1858-1915
- Indlæggelsesprotokol, Mænd og Kvinder 1914-1956

# Patientjournaler (sager)

- Lægeoplysninger, Mænd og Kvinder 1858-1890
- Journal, Mænd 1891-1956
- Journal, Kvinder 1891-1956
- OBS: Ved flere indlæggelser, kan patienten have fået nyt patientnummer. Gammel journal flyttes normalt over på nyt nummer.

8/3 92. m

4201.

int 11/3 92.

(Patienten Nils Olof Petersen  
Oskari (Norske))

# Journal nr. 4201

B.

## Oplysninger

angaaende den sindssyge

Peter Mathias Larsen

der forlanges optaget

i

### Sindssygeanstalten ved Vordingborg.

(At udfylde af en Læge og indsende under dennes Førgsling.)

De meddelte Oplysninger ville blive betragtede som enhver Anden end Anstaltens Læge uvedkommende.

#### I. a. Patientens fulde Navn.

Peter Mathias Larsen

#### b. Alder.

41 Aar

#### c. Hjemsted.

6<sup>te</sup> Solmejsgaard i Rødvare, Borkholm  
Gaard, 2

#### d. Borgelige Stilling.

Gaardbr.

#### e. Religionsbekendelse.

Shakskirkens

#### f. Er Patienten gift?

Ja

med hvem? hvor længe?

Olina Petersen. 20 Aar. 4 Aar

hvormange Børn?

#### II. a. Har Nogen af Patientens Paarørende i opstigende Linie eller Sidelinie været sindssyg?

En Faderbroder skal være  
bleven sindssyg, ja for fader  
Hj. Lindbergsson

eller lidt af betydelige Hjerne- eller Nervesygdomme?

Hj

eller været udmærket ved paafallende Overspændthed, Bizarrii o. deslige?

Hj

#### b. Er der hos Børnene Noget at observere i disse Henseender?

Hj

#### c. Har der været Selvmordere i Familien?

En Faderbroder (en Anden end den ovenfor  
nævnte) hængte sig.

#### III. a. Hvorledes har Opdragelsen været?

Hvilke ugunstige Forhold have været tilstede i Barndommen og hvilke Spor have de efterladt?

Hans opdragelse var den sædvanlige for en  
barn, og Opdragelsen skal have været god,  
Forskellene i Hjemmet var gode.

Hvorledes gik den sjælelige Udvikling for sig? var der noget Paafallende deri?

Der var intet usædvanligt ved hans sjæle-  
lige Udvikling. Han var meget Børnen i sin  
Ungdom, og fik sig både i Skolen og udenfor  
der.

#### b. Hvilke Sygdomme har Patienten gennemgaaet i Barndommen?

Han skal have haft Øredøvhed, eller  
altid meget rask.

#### V. a. Hvorledes er Patientens Karakter og aandelige Evner i sig selv tilstede?

Hvorledes karakteriseres bedst Patientens hele Personlighed?

Han er en jævn, udfordrig, Mand, som  
passer sine Lærer meget godt, har  
gode Evner, ialtfald saa gode som  
adkommer til hans Værelsing.  
En jævn Bondemand

Hvilke fremherskende Tilbøjeligheder eller Egenheder har han (hun)?

Han har ikke nogen særlige Tilbøjeligh-  
heder.

#### b. Hvorledes er Patientens Konstitution?

Er det Nervøse stærkt fremtrædende?

Rigtig solid

Hvorledes gik Pubertetsudviklingen for sig?

Hj ikke som alle for Gjølammens  
Skundelig

naar indfandt Menstruationen sig?

Hvorledes var dens Forløb?

#### naar var den sidst tilstede?

#### V. Hvilke forudgaaede sjælelige Aarsager kunne formodes at have betinget Sygdommens Udbrud?

navnlig have

vedholdende Bekymringer eller Ængstelser, overvæltede aandelige Anstrengelser eller religiøse Kærelser,

pludseligt overvældende Sindsbævegelser,

Udsvævelser i seksual Henseende,

Drikfeldighed,

varer tilstede?

Det antages at have givet Anled-  
ning til Gjølammens, at han  
milde sig nogle Kreaturer og Hænder,  
og derfor troede at de var for-  
kædet, samtidig blev han pinligt  
og talte om at anlægge Sag  
mod alle Mennesker

Fugen Udsvævelser i seksual eller  
anden Kendskab have været tilstede.

Hvorledes have Patientens økonomiske Kaar og huslige Forhold været?

Hvorledes har han (hun) reageret mod disse Paavirkninger?

De økonomiske Kaar have været ret gode  
og de huslige Forhold indtil for et Par  
Aar siden at Patienten fandt sig ikke  
at ville behale Hagen Huset, og  
han godt Kunde; derover har han  
siden været oven paa Huset, at han  
opfordrede ham til at behale.

#### VI. Hvilke legemlige Sygdomme har Patienten lidt af, som kunne formodes direkte eller indirekte at have fremkaldt Sindssygdommen?

navnlig have

Læsjoner i Hovedet,

aktive eller passive Kongestjoner til samme,

betydelige Lunge- eller Hjertesygdomme,

Fugen

V. Hvilke forudgaaede sjælelige Aarsager kunne formodes at have betinget Sygdommens Udbrud?

navnlig have

vedholdende Bekymringer eller Ængstelser, overvættedes aandelige Anstrengelser eller religiøse Rørelser,

pludseligt overvældende Sindsbevægelser,

Udsvævelser i sexuel Henseende,

Drikfældighed,

været tilstede?

Hvorledes have Patientens økonomiske Kaar og huslige Forhold været?

hvorledes har han (hun) reageret mod disse Paavirkninger?

Det antages at have givet Anledning til Sygdommen, at han mistede nogle Kreaturer og Heste, og derfor troede at de var forberede, samtidig blev han pinet og borte om at arbejde for mod alle Mennesker

Enkel Udsvævelse i sexuel eller anden Henseende have været tilstede.

De økonomiske Kaar have været ret gode og de huslige ligeledes indtil for et Par Aar siden at Patienten fandt det ikke at ville betale Høgen Høgen, hvilket han godt kunde; derover var han siden været vred, på Kone, at hun opfordrede ham til at betale.



## X. Hvorledes forløb den?

### Herunder en muligst fuldstændig Beskrivelse af Sygdommens Symptomer, navnlig da:

hvilken var den mest fremtrædende Gemyts-tilstand, den deprimerede eller den exalterede?

hvorledes bedømte Patienten Forholdene omkring sig?

kjendte Patienten sine vante Omgivelser?

er Patientens Karakter forandret?

er han (hun) ustyrlig, farlig for sig selv eller Andre? og hvorfor?

er han (hun) urenlig?

er der nogen bestemt Gruppe af forkerte Forestillinger, der have fixeret sig hos ham (hende)?

har der været noget lyst Mellemlum eller blot Remissioner?

Sygdommen begynte med at Patienten troede sine Kreaturs og Markers forberede og at alle Mennesker vilde ham tillids, herover blev han ikke nedtrykt, men vilde gøtte sig til Modvæge, var altid forværet med Knive og Pærker og vilde ikke taale Modsigelser, men var dog forholdsvis skikkelig, han var hele tiden kjendt sine Omgivelser, troget mere jævligt end før. Han var klegen saa utrylly: Hjemme at Gaardens Folk ikke turde være der sammen med ham længe, da han var forværet med Vaaben og troede med at gjøre Brag af dem.

Han er nemlig.  
Han har afskåret sin Gaard til var Herre, derfor vil han ingen Ting betale; han tales med Gud, Frelseren og et Mærk af hans ram for længe siden er dødt. Engle og og saa hans skadige Omgang.  
Han kan tale om andre Ting end sine Hallucinationer, men vi skal rede til at tale om dem.

- Sygdommen begyndte med at Patienten troede sine Kraturer og Marker forhexede og at alle Mennesker vilde ham tillivs. Herover blev han ikke nedtrykt, men vilde sætte sig til Modvæрге, var altid forsynet med Knive og Bøsser og vilde ikke taale Modsigelser, men var dog forholdsvis skikkelig [...] Han har afhændet sin Gaard til vor Herre, derfor vil han ingen Ting betale; han taler med Gud, Frelseren og et Barn af ham, som for længe siden er dødt. Engle er ogsaa hans stadige Omgang.

# Sindssygehospitalet i Nykøbing S

- Oprettet 1915
- Plads til 678 patienter (1938: 900)
- Geografi: Holbæk Amt, Frederiksborg Amt og Københavns Amt
- Også særlig sikringsanstalt 1915-1994, efter dom eller kendelse fra Justitsministeriet

# Indgangsmidler

- Udskrivningsprotokoller 1915-1953
- Navnekartoteker er nemlig ikke altid komplette!
- Navnekartotek, Mænd og Kvinder 1915-1933 (ældste navnekartotek)
- Navnekartotek, Mænd 1915-1954
- Navnekartotek, Kvinder 1915-1954
- Navnekartotek, udskrevne 1915-1954

# Navnekartotek 1915-1933

Navn	Hjemsted	Nr.	Inkl.	Udskr.
Larsen, Lauritz Maj	Frederiksberg	46	1/2-15	6/8-16
- " - Niels Salomon				
- " - Peter Valdemar				
Lindquist, Vilhelm	Frederiksbad	175	14-2-16	+19.531
Larsen, Magnus Chr.	Kallindborg	207	13-3-16	25-3-18 +
Lindshøj, Kristian	Engelstrup, Greninge	261	23/4-16	29/4-16
Larsen, Carl Algot	Frederiksberg	268	3-5-16	22-1-17 +
Larsen, Lars Peter	Mr. Kvaløe	269	-	7-1-19

Larsen, Ansel Johs.	Holbæk Vadeh.	468	21-5-17	28-6-17
Larvin - Karlsson, se H.	Helsingør	576	13/9-17	2/6-19
Lind, Carl Frederik	Trørød, Vedbæk	619	28-11-17	15-2-19
Larsen, Niels Chr. Vilhelm	Nøjelse	623	30-11-17	14-8-18
- " - Georg Porph.	Chr. lind.	631	21-12-17	23-8-18
- " - Vigo Andreas Pofus	Tr. berg.	656	15-2-18	
- " - Christen Peder	Knardrup	671	6-3-18	4-10-18

Larvin - Karlsson, se H.	Helsingør	576	13/9-17	2/6-19
Lind, Carl Frederik	Trørød, Vedbæk	619	28-11-17	15-2-19
Larsen, Niels Chr. Vilhelm	Nøjelse	623	30-11-17	14-8-18
- " - Georg Porph.	Chr. lind.	631	21-12-17	23-8-18
- " - Vigo Andreas Pofus	Tr. berg.	656	15-2-18	
- " - Christen Peder	Knardrup	671	6-3-18	4-10-18
- " - Hans Martin	Odense	704	2-5-18	25-9-18
- " - Jens	Vindstrup	708	8-5-18	14-3-23
Lomholt Nielsen, Ag	Høng	127	19/1-16	

# Patientjournaler (sager)

- Patientjournaler 1916-1953 (på udskrivelsesdato/dødsdato), kaldes:
- Patientsager, mænd 1916-1953
- Patientsager, kvinder 1916-1953
- Patientsager, retspsykiatriske patienter 1918-1950 (også under almindelige sager)
- OBS: Ved flere indlæggelser, kan gammel journal være flyttet over på ny sag (og dermed ny udskrivningsdato)

Journal Nr. 623.

Indlagt den 30/11 1917.

Udskreven den 14. 8. 1918

Tidligere Nr.

— Udskrivnings Dato:

— Diagnose:

Nærmeste Paarørende: Hjørs Sygehus.

Betaler: Hjørs sogn. - Lille Skovvej.

Indlæggende Læge: P. A. Davis.  
 Hjørs sygehus.

Journal skreven den 21-27/12 17.

— — af Guldmand Søren.

Navn: Rarsen, Niels Christian Vilhelm.

Alder: 34. (født den 1/2 1883.)

Gift eller ugift: Ugift.

Stilling: Skomager.

Bopæl: (Mortensvej Nulbak.)

Opholdssted under Sygdommen: selv Hjørs sygehus fra 22/10 d.a.

Diagnose ved Indlæggelsen:

Epileptisk Psychose.

Legemlige Komplikationer:

A. C.

Diagnose ved Udskrivningen:

Epileptisk psykose

Tilstand ved Udskrivningen:

Helbredt.

Niels Christian Vilhelm Rarsen.

Nr. 623

Carb. IV.

Kom igennem  
 Særligt efter

Indlæg. m. 22/10 17.

Skovvej I  
 Tøllertvej  
 T. L.

Er selskabsorienteret men mener, det er 27<sup>de</sup> September  
 - Oktober 1917, bliver overrasket, da man fortæller  
 ham, det er 1<sup>de</sup> December, angiver at være blevet  
 syg sidst i Oktober.

Sin god. gode Oplysninger om sin Familie og sin Ung-  
 dom. Fader + Mo. i 65 års Alderen, 1 Broder + 4 søn-  
 ne af Meningitis. Faderen døde "godt".

Selv har han været syg allerede fra 16 års Alderen  
 efter at han i 12 års Alderen havde fået et Nervøsitet i  
 Halsen og senere et Hestepark, har været ved Skomage-  
 riets fra 14 års Alderen.

Som Skomager til Indlæggelse senere har stærk  
 Betændelse i Hjerne, hvor han læser for "Læge-  
 behandlingen".

Særligt opmærksom på han sig selv til at fortælle at  
 Biskop Wegener havde skrevet, at han (N.C.) godt  
 kendte fra hans Plads, Rædby - Thott og Biskop John-  
 feldt rejste til Køge, hvor N.C. var i Selskab med  
 dem i "Prinsen", men Rædby - Thott gennemgik  
 Brevet (med tilladelse om Pladsen).

Ved Spørgsmål om han nu virkelig skulle være  
 Biskop, hvor han dog lidt og mener, "at det kan  
 ikke være muligt - jeg ved ikke, hvad det var  
 for en Plads, senere fik han to Brev hvor der

Selv han kan være sig allerede fra 16 Aars Alderen  
efter at han i 12 Aars Alderen havde faaet et Knekk i  
Nakken og senere et Hestespark, har været ved Stomage-  
rikt fra 14 Aars Alderen.

Som Aarsag til Indbræddningen angives han stærk  
Behandling paa Koge Sygdom, hvor han laa for „Ling-  
behandling“.

Faaske spontant gives han sig saa til at fortælle, at  
Biskop Wegener havde skrevet, at han (H.) gaaet  
kunde paa hans Plads, Reestz-Thott og Biskop Øster-  
feldt rejste til Koge, hvor H. var i Selskab med  
dem i „Prinsen“, men Reestz-Thott opsnappede  
Brevet (med Tilbud om Pladsen).

Ved Spørgsmaal, om han nu virkelig skulde være  
Biskop, lovs han dog lidt og mener, „at det kan  
ikke være muligt - jeg ved ikke, hvad det var  
for en Plads? senere fik han to Breve, hvoribov



- Selv har han været syg allerede fra 16 Aars Alderen, efter at han i 12 Aars Alderen havde faaet et Knivstik i Nakken og senere et Hestespark [...] Som Aarsag til Sindssygdommen angiver han daarlig Behandling paa Køge Sygehus; hvor han laa for "Lungebetændelse".
- Ganske spontant giver han sig saa til at fortælle, at Biskop Wegener havde skrevet, at han (Pt.) godt kunde faa hans Plads, Reedtz-Thott og Biskop Ostenfeldt rejste til Køge, hvor Pt. var i Selskab med dem i "Pinsen", men Reedtz-Thott opsnappede Brevet (med Tilbud om Pladsen).
- Ved Spørgsmaal, om han nu virkelig skulde være Biskop, tøver han dog lidt og mener, "at det kan ikke være muligt - jeg ved ikke, hvad det var for en Plads".

# Lidt om Arkivloven

- Personfølsomme sager
- 75-års tilgængelighedsfrist
- Samlebåndstilladelser for skifter 50-75 år
- Samlebåndstilladelser for folketællinger 1950-1970
- Hvordan man søger om adgang
- Søgemiddelerklæring
- Adgangsansøgning
- Hvad forventes af ansøger
- Vilkår